

# Sådan fjernes den:



Der sker ingen overførsel af bakterier det første døgn, ...så tag det roligt!

Sådan skal du se efter:



Her er chancen for at finde flåter størst.

- Led efter flåterne. Evt. ved hjælp af en lup. De kravler godt og kan sagtens være endt i hovedbunden, inden man når hjem.
- De er lettest at finde på lyst tøj. Pas på at "skønhedspletter" ikke "snyder" dig.
- Undersøg omhyggeligt alle, der har været på tur.
- Det er vigtigt at sidde godt med en god belysning.
- Brug en finspidset pincet eller specialtang.

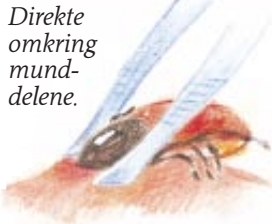


Blodsugende nymfe.

Sådan skal du gøre:

**Anbring pincetten så tæt ved huden som muligt!**

Direkte omkring munddelene.



- Du vil opdage, at flåten sidder godt fast. Hele huden løfter sig, når du hiver.
- Det bedste er derfor en rask bevægelse. Det skal helst lykkes første gang.
- Munddelene eller stykker af dem vil sandsynligvis blive siddende i huden.
- Tag dem i næste omgang. Munddelene kan ikke vokse ud til en ny flåt!
- Vask bidstedet med sæbe.
- Opstår der hududslæt (se foto side 4) må du søge læge.

# Sådan passer du på:

Det hjælper at være dækket af tøj på arme og ben.

Glatte gummistøvler er nok den allerbedste beskyttelse.

Men ellers er det mest et spørgsmål om grundig kontrol af alle i husstanden ved hjemkomsten.

Indtil videre findes der kun forebyggende midler til hunde, og en generel sprøjtning af naturen vil være så omfattende, at den er til mere skade end gavn.

**Lad ikke angst for flåter ødelægge din glæde ved oplevelsen af de dejlige danske skove og enge.**

**Pluk blomster, men husk, det måske er dér, du har størst chance for at samle flåterne op.**

I alt tilbringer danskerne ca. 150 millioner timer i naturen. Knap et par tusinde mennesker får en ubehagelig oplevelse ud af det, og af dem udvikler som nævnt et par hundrede en alvorlig infektion.

# Skulle det alligevel ske...

Søg læge ved hudrødmen eller andre symptomer efter flåtbid.

Husk! der kan gå fra få dage til 4 måneder efter bidet, før hududslættet viser sig.

I udlandet forekommer flere andre typer infektioner bl.a. virusinfektioner.

\*

Udarbejdet ved Institut for Økologi, Den Kgl. Veterinær og Landbohøjskole, Frederiksberg. Støttet med tilskud fra tips og lottomidler til friluftslivet og midler fra Sundhedsstyrelsen.

Yderligere informationer vedrørende skovflåten kan hentes på:

[http://www.ecol.kvl.dk/~info/ixodes\\_ricinus.htm](http://www.ecol.kvl.dk/~info/ixodes_ricinus.htm)

# "Det farligste dyr i skoven"?

**FLÅTEN**  
- en spændende mide med en ubehagelig virkning



Tekst og design: de Frey & Raikni 4-99

- Er de farlige?
- Kan de overføre sygdomme?
- Hvordan fjerner man dem?
- Hvordan ser de ud?
- Kan man undgå dem?

## Sådan ser de ud:

Larven er ikke større end et knappenålshovede og lysebrun med 3 par ben.



Nymfen er ca. 2 mm lang og mørkere med 4 par ben.



Den voksne flåt er 3-4 mm lang. Hannen er sort og ikke sugende. Hunnen er sort med rød bagkrop.



Hun efter "måltidet".

Flåten er ikke et insekt, men en mide i familie med edderkopperne. En meget gammel familie, der sandsynligvis også sugede blod af dinosaurerne. Antallet af flåter i vore skove er stigende, fordi antallet af rådyr forøges. Rådyret er en vigtig "vært" for flåten i dens livsforløb.



## Sådan lever de:

Flåtens 2-5 årige livscyklus består af ialt 3 måltider og vokseperioder.

Æg og larver er ikke til gene for mennesker.

Det er nymferne til gengæld, men i disse år kan højst 10-15% af dem være inficerede med Borreliabakterier. Du kan blive bidt af nymfer hele året, men risikoen for at blive smittet er størst fra juni til september.

Larven suger blod hos mus og her kan den blive smittet med Borreliabakterien. I løbet af ca. 1 år udvikler den sig via hamskifte til en nymfe. Nymfen får sit måltid fra f.eks. hunde, køer, rådyr eller mennesker. Derefter bruger den ca. 1 år til at skifte til voksenstadiet. Den voksne hun forøger i løbet af et 10-14 dages måltid sin vægt fra 3 til 300 mg, inden den indenfor nogle måneder lægger 2000-3000 æg i skovbunden.

Flåter formerer sig hurtigst i varme og fugt. Blandt andet derfor er der flere i moseområder end på en tør eng. Får du en flåt med hjem i sko eller taske, vil den dø i løbet af få dage inden døre. Den kan tåle ned til 10°C frost, og ved få graders varme - f.eks. kortvarigt solskin - er den aktiv.

## Sådan bider de:



Flåterne sidder som regel i skyggefuld vegetation et lille stykke over jorden. De kan sidde højere, men de falder ikke ned fra træerne!

Flåtens munddele er komplicerede og ser drabelige ud.



De reagerer på temperatur, lugt og bevægelse og griber fat i den nye vært i forbifarten.

Når de har fundet et stykke bart hud, borer de munddelene godt ind og ned til en blodåre.

Samtidig med biddet overfører de stoffer, der forhindrer blodet i at koagulere.



Flåtens spyt letter dens opsugning af blod. Det virker også som en lokalbedøvelse, så biddet bliver smertefrit, og flåten kan suge i fred.

## Sådan kan det gå:

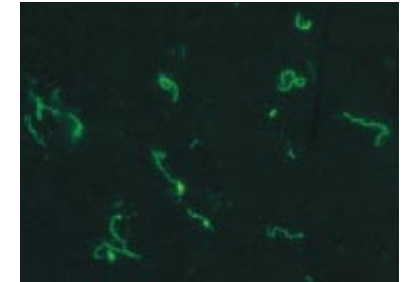
Der går ca. 24 timer, inden flåten begynder at overføre eventuelle bakterier. Men kun 5-10% af biddene kan medføre sygdom. Flåten kan sidde fast og suge i op til 14 dage, hvis den ikke opdages.

**5%**  
CHANCE  
for sygdom

I Danmark regner vi med nogle tusinde infektioner om året og af dem får ca. 150 neuroborreliose. Infektionen behandles effektivt med antibiotika, og der kendes ingen tilfælde af dødsfald.

## Sådan forløber sygdommen:

Borreliabakterien - Spirochaeten - 9-32 µm lange. Her i mikroskopfoto 1:500.



Bakterien hedder Borrelia, og sygdommens navn er borreliose.

Bakterierne findes i spytet fra flåten og kan føre til hududslæt eller alvorligere symptomer!

Hududslættet er ringformet evt. med en kraftigere rødmen i yderkanten. Ringen bliver større, efterhånden som infektionen skrider frem.

Du bør kontakte læge, hvis du får influenzalignende symptomer eller udslæt, når du har haft en flåt siddende længe.



Udslættet bliver større og større i diameter.

Bakterien kan i sjældne tilfælde inficere de indre organer - evt. uden forudgående hudsymptomer. Den kan således angribe nervesystemet og forårsage neuroborreliose, der kan medføre lammelser - primært ansigtslammelser. Symptomerne kan være måneder om at vise sig.

● **Fordi man bliver bidt, behøver man ikke få borreliose!**

Men hvis man får borreliose, betyder det ikke, at man ikke kan få det igen.